

# LANDSCHAPSKRANT DIJLELAND

Jaargang 7 ● nummer 2 ● oktober 2005



*Regionaal Landschap Dijleland vzw bevordert het streekeigen karakter van onze regio en ondersteunt de zorg voor natuur en landschap. Met stimulansen voor natuureducatie en recreatief medegebruik, willen we bewoners en bezoekers onze streek laten ontdekken en beleven.*

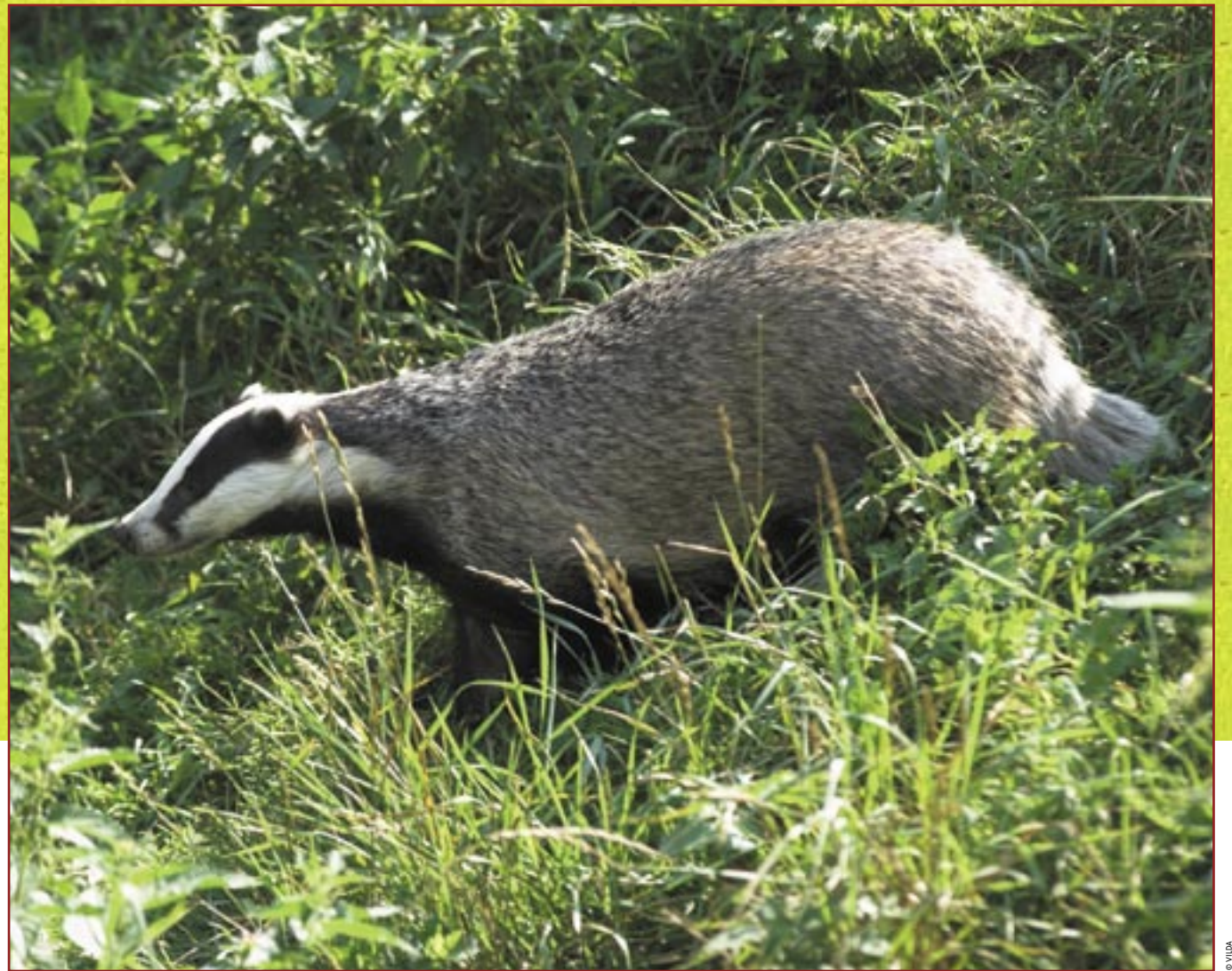
*Regionaal Landschap Dijleland vzw is actief in Bertem, Bierbeek, Herent, Huldenberg, Kampenhout, Kortenberg, Leuven, Oud-Heverlee, Overijse en Tervuren.*

*Regionaal Landschap Dijleland vzw is erkend door de Vlaamse regering en krijgt financiële ondersteuning van de Vlaamse overheid (afdeling Natuur en afdeling Monumenten en Landschappen), de provincie Vlaams-Brabant en de tien leden-gemeenten.*

*Bij onze organisatie zijn verder betrokken:*

- *Natuur- en milieuverenigingen: De Vrienden van Heverleebos en Meerdaalwoud, Natuurpunt, Milieuraad Huldenberg, Werkgroep Leefmilieu en Zomerfeest Oud-Heverlee*
- *Belgische Boerenbond*
- *IGO Leuven*
- *Wildbeheereenheid Tussen Vaart en Molenbeek*
- *Vakantiegenoegens Leuven*
- *Toerisme Vlaams-Brabant*

*We krijgen ook advies van de milieuanbtenaren van de betrokken gemeenten, de Administratie Land- en Tuinbouw, de afdeling Bos en Groen, de afdeling Land, de afdeling Natuur, de afdeling Water, de Vlaamse Landmaatschappij, de Vlaamse Maatschappij voor Watervoorziening en Toerisme Vlaanderen.*



## INFORMATIEAVOND OVER DE DAS ONZE VLAAMSE PANDA in de schijnwerpers

Op donderdag 8 december 2005 organiseert Regionaal Landschap Dijleland vzw een informatieavond over de das. Deze avond is zeker niet alleen bedoeld voor 'specialisten'. Iedereen die interesse heeft voor het wel en wee van een van onze grootste wilde zoogdieren is welkom.

Deze informatieavond start stipt om 20 u in het Provinciehuis te Leuven. Het einde is voorzien om 22.30 u. We bieden de aanwezigen na afloop van de voorstelling graag nog een drankje aan.

Het provinciehuis is vlot te bereiken met het openbaar vervoer en ligt op loopafstand van het station van Leuven. Wie met de auto komt, kan die kwijt in de parking onder het Provinciehuis (volg de toegangsweg vanaf de Tiensevest).

*Meer informatie:  
Regionaal Landschap  
Dijleland vzw,  
tel. 016 40 85 58  
of [info@rld.be](mailto:info@rld.be).*

### Programma

**De biologie van de das.**  
**Eddy Dupae**, Dassenwerkgroep van de Limburgse Koepel voor Natuurstudie

**Het beschermingsplan voor de das.**

**Koen Berwaerts**, Regionaal Landschap Dijleland vzw

### Pauze

**Samenwerking met jagers.**

**Ludo Fastré**, Hubertusvereniging Vlaanderen vzw

### Vragenuurtje

**Afsluiter met**

Uit het filmarchief: 'Uitgraven van dassenburchten in de bossen van Tervuren'  
Een film van **Leo Raymaekers**.

**In beeld: 'Dassen in Wallonië'**

**Daniel-Etienne Ryelandt**, Groupe Travail de Blaireaux AVES

### EEN TOEKOMST VOOR DE DAS IN HET DIJLELAND

*Sinds vorig jaar werkt Regionaal Landschap Dijleland vzw in opdracht van de Vlaamse overheid (afdeling Natuur) aan een beschermingsplan voor de das in het zuidelijk deel van de provincie Vlaams-Brabant en het taalgrensgedebied. De opdracht loopt door tot in 2007.*

*Op het programma staan ondermeer:*

- *inventarisatie van oude dassenburchten*
- *verzamelen van historische en recente waarnemingen van dassen*
- *inventarisatie van de grootte van de dassenpopulatie in het aangrenzende deel van Wallonië (onderzoek naar mogelijkheden voor spontane herkolonisatie)*
- *inrichting en herstel van het landschap als geschikt leef- en voedselgebied voor dassen.*

*Voor de realisatie van dit beschermingsplan werken we onder andere samen met jagers, landbouwers, boseigenaars, provincie, gemeenten, natuurbeschermers en wegbeheerders. Alle informatie over verkeersslachtoffers en over oude en nieuwe dassenburchten in heel Vlaams- en Waals-Brabant is nog steeds welkom.*

*Wie op de hoogte wil blijven van ons project, kan zich inschrijven op een elektronische nieuwsbrief. Dat kan door een e-mail te sturen naar [koen.berwaerts@rld.be](mailto:koen.berwaerts@rld.be) met vermelding 'mailinglijst das'.*

*Voor alle informatie kan u terecht bij Koen Berwaerts, tel. 016 40 85 58*

# WACHTBEKKEN EGENHOVEN

Wie de voorbije maanden langs de Celestijnenlaan in Heverlee passeerde, kon er niet naast kijken.

Er staan grote borden van de Vlaamse overheid met een aankondiging over 'waterbeheersingswerken in de Dijlevallei stroomopwaarts van Leuven'. Aan de rand van Egenhovenbos waren kranen en vrachtwagens druk in de weer. Als het een beetje meezit, zijn de werken eind 2005 klaar. We gingen even ons licht opsteken bij de heer Alfons November, diensthoofd bij de afdeling Water Vlaams-Brabant, die zorgt voor de coördinatie van deze werken.

## Waarom worden deze werken uitgevoerd?

Alfons November: "Wat er in Egenhoven gebeurt is het sluitstuk van de ingrepen die we de voorbije jaren in de Dijlevallei stroomopwaarts van Leuven hebben uitgevoerd. We willen de stad Leuven een hoge bescherming geven tegen mogelijke overstromingen. Daarom hebben we in Neerijse eerst enkele ingrepen uitgevoerd om een 'natuurlijk overstromingsgebied' te maken, met een oppervlakte van 420 hectare. Hier kunnen we 2 miljoen kubieke meter water bergen. In Egenhovenbos ligt er een wachtbekken van 50 hectare met een capaciteit van 1 miljoen kubieke meter water."

## Hoe werkt dit wachtbekken?

"We hebben de loop van de Dijle over een afstand van ongeveer 150 meter verlegd. De Dijle stroomt nu door een oude spoorwegdijk, die dwars op de Dijlevallei, aan de rand van Egenhovenbos, ligt. Op die plek hebben we een stuw gebouwd. Die stuw wordt gesloten als er meer dan 19 kubieke meter water per seconde door de Dijle stroomt. Dan loopt

een deel van Egenhovenbos onder water. Bijkomende dijken aan de rand van het wachtbekken beschermen de omgeving. Na de stuw hebben we een zandvang gebouwd: dit is een breder en dieper deel waar de stroomsnelheid van het water sterk afneemt en de zwaardere zanddeeltjes uitzakken.

We hebben dit gedaan om de aanslibbing stroomafwaarts in Leuven te verminderen, zodat we in de stad zelf minder zullen moeten ruimen. Naast de zandvang ligt een uitlekzone, waar het opgevangen zand wordt gestockeerd. Uit het natte zand zijgt het water weg en loopt dan door een nabezinkbekken om ook de kleinste deeltjes te laten uitzakken. Het propere water loopt dan in de Dijle."

## Is zo'n wachtbekken niet schadelijk voor de natuur?

"Het wachtbekken zelf zal slechts af en toe in werking treden. Een exacte voorspelling maken is moeilijk, maar dit zal waarschijnlijk slechts enkele keren per tien jaar gebeuren. Er staat dan één tot anderhalve meter water in het wachtbekken. Het zal slechts enkele dagen duren voor het wachtbekken terug leeg loopt. Bij de bouw van dit wachtbekken hebben we (op vraag van de afdeling Bos & Groen) gezorgd dat een perceel met oudere zomereiken (die ook zaaigoed leveren voor de kweek van streekeigen bomen) gevrijwaard zijn. Het bos heeft al het karakter van een moerasbos. Dit wachtbekken zal de zaak nog 'vernatten', wat voor de natuur in feite een goede zaak is. Vele nattere bossen zijn de voorbije decennia verdroogd, onder andere door het oppompen van grondwater.

De zandvang, uitlekzone en nabezinkbekken zijn aangelegd op voormalig akkerland.



Zandvang aan de rand van Egenhovenbos, na de nieuwe stuw op de Dijle.



Op de met draineerbuizen voorziene folie van de uitlekzone wordt een laag zand aangebracht.

De zandvang ziet er uit als een plas, met een zachthellende oever. In de met dijken afgeschermd uitlekzone en het nabezinkbekken (die zelf ook met ondoordringbare folie afgeschermd zijn van de ondergrond) komt een laag zand. In de toekomst zal dit er uitzien als een opslag van (nat) zand die om de twee jaar leeggemaakt zal worden."

## Voor meer informatie:

ing. Alfons November  
afdeling Water Vlaams-Brabant  
Waaistraat 1, 3000 Leuven  
tel. 016 21 12 69  
alf.november@lin.vlaanderen.be

## GLUREN BIJ DE BUREN

# VRAAG MAAR RAAK

'Gluren bij de burens' is een ontmoetingsdag - op 16 juni 2006 - voor natuurbeschermers(liefhebbers) en landbouwers. Die dag gaan we bij elkaar op bezoek om een antwoord te krijgen op een hele reeks vragen.

Wat komt er allemaal kijken bij het beheer van een natuurreservaat? Wat doen landbouwers voor natuur en milieu? Welke problemen ondervinden natuurbeschermers en boeren bij hun werk? Is er ook samen-

werking tussen beide groepen? Met 'Gluren bij de burens' worden in elk van de vier Vlaams-Brabantse regionale landschappen (Dijleland, Groene Corridor, Noord-Hageland, Zenne Zuun & Zoniën) bezoeken georgani-

seerd in een natuurgebied en op een landbouwbedrijf. Na de middag is er een panelgesprek over landbouw, natuur en landschapszorg in het provinciehuis van Vlaams-Brabant.

Die ontmoetingsdag in juni volgend jaar ligt nog veraf, maar wij willen nu al een warme oproep lanceren. Heb jij een interessante vraag over

landbouwpraktijk of over natuurbeheer? Laat het ons weten. Zo kunnen we ons panelgesprek beter afstemmen op wat er leeft bij landbouwers en natuurbeschermers.

Stuur jouw vraag alvast naar  
an.devroey@rld.be.  
Bij voorbaat van harte dank!

Voor de organisatie van deze ontmoetingsdag hebben de Regionale Landschappen Dijleland, Groene Corridor, Noord-Hageland en Zenne, Zuun & Zoniën de handen in mekaar geslagen. Ook de provincie Vlaams-Brabant, landbouworganisaties (Boerenbond, Belbior, VAC en ABS), natuurverenigingen (Natuurpunt, Vrienden van Heverleebos en Meerdaalwoud), de Vlaamse Landmaatschappij, de ALT en AMINAL zetten alvast een stevige schouder onder dit boeiende project.

# NIEUWE KANSSEN VOOR WATERLEVEN

*In augustus 2005 legden we in het Dijleland acht nieuwe poelen aan: drie in Kampenhout en telkens één in Bierbeek, Everberg, Winksele-Delle, Oud-Heverlee en Kessel-Lo. Een nieuwe poel uitgraven gaat snel. Als de graafmachine vertrokken is, doet de natuur zelf haar werk. De poel stroomt vol met grondwater en planten en dieren vestigen zich in de nieuwe plas.*

Het is altijd verrassend om te zien hoe snel kikkers, salamanders, libellen en andere waterinsecten een nieuwe poel bevolken.

Ook water- en oeverplanten veroveren het terrein. Al na één jaar is een kale put omgetoverd tot een interessante waterrijke plek.

Wie graag eens een van onze poelen wil bekijken, kan terecht op het Nachtegalenplein (aan de Kasteellaan) in Kampenhout. Hier werden ook enkele educatieve informatieborden geplaatst.

## Gezocht: kikvorsmannen en vrouwen

Sinds vorig jaar volgen we de evolutie van onze aangelegde poelen op. Dit gebeurt door een ploeg gemotiveerde vrijwilligers. Ze bezoeken de poelen twee tot drie keer per jaar, kijken vooral welke amfibieën in de poel voorkomen en onderzoeken de plantengroei. Ze kunnen de eigenaars ook tips geven voor het beheer. Er komen steeds meer poelen bij, dus zoeken we ook steeds meer vrijwilligers.

Als je graag zelf zou meewerken en in het voorjaar en de zomer een bezoek wilt brengen aan één van onze poelen, dan kan je op ons secretariaat contact opnemen met Etienne Ruys, [etienne.ruys@rld.be](mailto:etienne.ruys@rld.be), tel. 016 40 85 58.



Poelen zorgen voor nieuwe leefgebieden voor amfibieën en libellen.



Aanleg nieuwe poel in Kampenhout



Een poel evolueert snel.

# EXOTEN, NEEN BEDANKT

Rarara, wat hebben alle volgende dieren gemeen: Canadese gans, Amerikaanse hondsvij, Koreaanse grondeekhoorn, Aziatisch lieveheersbeestje, ... ? Het zijn allemaal exoten of uitheemse soorten die bij ons (door menselijke tussenkomst) in de natuur terecht kwamen.

Deze soorten doen het vaak erg 'goed': ze vinden bij ons een aantrekkelijk klimaat, een geschikt leefgebied met genoeg voedsel en weinig of geen 'natuurlijke vijanden'.

Spijtig genoeg hebben veel van deze soorten de neiging om onze inheemse soorten te verdringen of op te vreten.

Sommige exoten kunnen uitgroeien tot een plaag. Zo duiken ook in het Dijleland steeds meer roodwang-schildpadden op in vijvers en plasjes. Het zijn de fors uitgegroeide exemplaren van de kleine 'schattige' waterschildpadjes, die je vroeger vaak met tientallen tegelijk in plastic teilen op de kermis of in dierenwinkels tegenkwam. Maar kleine schildpadjes worden groot en ze werden dan ook vaak losgelaten in de natuur. Deze van oorsprong Noord-Amerikaanse soort is een geduchte vleeseter en kan in een vijver na verloop van tijd een echte ravage aanrichten.



De kikker die brulde

In het Dijleland (met name in het Grootbroek in Sint-Agatha-Rode) zijn ook de eerste Noord-Amerikaanse stierkikkers (of brulkikkers) gesignaleerd. Deze grote kikkers maken niet alleen veel lawaai, het zijn ook echte slokoppes die zelfs kleine zoogdieren en vogels verorberen. Ze werden zelfs een tijdje verkocht als 'tuinvijverkikkers', maar dat was duidelijk geen goed idee.

Voor meer details over deze stierkikker (inclusief geluid) kunt u terecht op [www.natuurpunt.be](http://www.natuurpunt.be) > fauna en flora > amfibieën en reptielen > stierkikker. U kunt met waarnemingen van deze stierkikker ook terecht op deze website en bij de Natuurstudiegroep Dijleland ([kelle.moreau@gmail.com](mailto:kelle.moreau@gmail.com))

## NIET ALLEEN DIEREN MAAR OOK PLANTEN

Ook sommige woekerende uitheemse planten, die helaas vrij te koop zijn in tuin- en vijvercentra, zijn een bedreiging voor onze natuur. Ze 'ontsnappen' uit tuinen via zaden of worden als tuinafval in de natuur gedumpt en groeien daar uitbundig verder. Een stukje stengel of wortel is vaak genoeg om een nieuwe groeihaard te doen ontstaan! Parelvederkruid, waterteunisbloem en grote waternavel woekeren zodanig in vijvers en waterlopen dat ze zelfs de waterafvoer belemmeren. Plant de soorten uit deze lijst nooit aan in je tuin of vijver en deponeer overtollige planten(delen) zeker niet in de natuur.

### INVASIEVE (WOEKERENDE) PLANTENSOORTEN:

- |                           |                         |
|---------------------------|-------------------------|
| Aardpeer                  | Parelvederkruid         |
| Amerikaans krentenboompje | Pontische rododendron   |
| Amerikaanse vogelkers     | Reuzenbalsemien         |
| Bezemkruiskruid           | Reuzenberenklauw        |
| Bonte gele dovenetel      | Sachalinse duizendknoop |
| Chinese bruidssluijer     | Schijnaardbei           |
| Douglaspluimspirea        | Schijngenadekruid       |
| Dwergkroos                | Spaanse hyacintengroep  |
| Grote waternavel          | Watercrassula           |
| Japanse duizendknoop      | Waterteunisbloem        |

Bij de aanleg van een natuurlijke poel is het helemaal niet nodig om hier zelf dieren of planten in te zetten. De streekeigen soorten die hier thuis horen, vinden vanzelf hun weg naar een nieuwe poel.

# (HER)KEN UW DIJLELAND LANDSCHAPSQUIZ

Met dit nummer van onze landschapskrant lanceren we een nieuwe quiz: (Her)ken uw Dijleland.

**DE VRAAG IS EENVOUDIG: welk gebouw ziet u op deze foto?**



Stuur uw deelnameformulier voor 31 december 2005 naar  
Regionaal Landschap Dijleland vzw,  
Naamsesteenweg 573,  
3001 Heverlee!

**WWW.RLD.BE**

Via onze website blijft u op de hoogte van het reilen en zeilen van het Regionaal Landschap Dijleland.

Dat gebeurt zeker als u zich (via de rubriek 'nieuws') inschrijft op onze elektronische dijleland nieuwsbrief. Zeker doen!



## Deelnameformulier LANDSCHAPSQUIZ Dijleland

Voornaam ..... Naam .....  
Straat ..... Huisnummer .....  
Postnummer ..... Gemeente .....  
Telefoon/GSM .....  
E-mail .....

**Antwoord:** .....

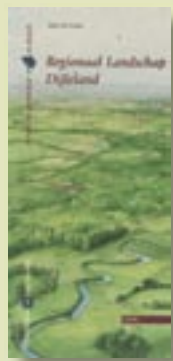
**Schiftingsvraag: Hoeveel juiste antwoorden zullen we ontvangen?** .....



## GROEN LEESVOER

### Gids Regionaal Landschap Dijleland Marc De Coster

Het ontstaan van het landschap en de verscheidenheid van de natuur in het Dijleland komen in deze gids ruim aan bod. In de gids staan beschrijvingen van Grootbroek, Rodebos en Laanvallei (Sint-Agatha-Rode), Mollendaalbos (Haasrode en Bierbeek), Kastanjebos (Veltem-Beisem), Torfbroek (Berg) en de holle weg Terbankstraat tussen Winksele en Heverlee.



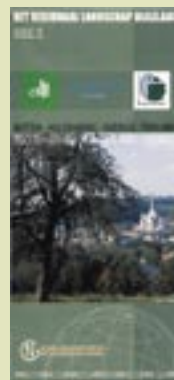
Er staan ook bijdragen in over opvallende cultuurhistorische 'ankerplaatsen' in het Dijleland: de Sint-Pieterskerk van Bertem, de Abdij van het Park en het Arenbergkasteel van Heverlee, het Bordingenhof in Bierbeek en het Afrikamuseum in Tervuren.

Na een hoofdstuk met tips voor trips (te voet of met de fiets) in het Dijleland sluit de gids af met praktische contactadressen voor meer informatie over natuurbeheer en natuurgericht toerisme in het Dijleland.

Deze sobere, maar aantrekkelijke gids is gepubliceerd in samenwerking met de uitgeverij Octogone en telt 92 pagina's. Auteur is Marc De Coster.  
→ Prijs: 10,70 euro.

### Topografische kaarten Regionaal Landschap Dijleland

Een uitstekende aanvulling bij onze gids! Deze kaartenset geeft een volledig overzicht van de 10 Vlaams-Brabantse gemeenten die deel uitmaken van het Regionaal Landschap Dijleland.



De drie kaarten (schaal 1/25.000) zijn:

- Deel 1: Bertem, Bierbeek, Herent, Leuven en Oud-Heverlee
- Deel 2: Bertem, Huldenberg, Overijse, Tervuren
- Deel 3: Bertem, Herent, Kampenhout, Kortenberg, Leuven

#### Prijzen

- 1 kaart: 7,40 euro
- 2 kaarten: 14,30 euro
- 3 kaarten met opbergmap: 17,50 euro.

### Langs trage wegen in Oud-Heverlee en Bierbeek

Deze brochure bevat een kaart en een uitgebreide beschrijving van de wandel- en fietsroute langs voet- en veldwegen tussen het Zoet Water (Oud-Heverlee) en de Borre (Bierbeek). U leest meer over de bezienswaardigheden onderweg en over 'trage wegen'. De totale route is ongeveer 19 km lang en kan op drie plaatsen worden ingekort.



Een uitgave van Regionaal Landschap Dijleland vzw, 2004, 28 blz., → 2,30 euro

### Holle wegen handleiding

Alles wat u ooit wilde weten over holle wegen, maar niet durfde te vragen, leest u in deze brochure. Een uitgave van Regionaal Landschap Dijleland vzw, oktober 2000, 126 blz., → 7,70 euro.



### Groene gevels

Een handige gids voor wie aan de slag wil gaan met klimplanten voor gevels. Met informatie over een ruime waaier van soorten en tips voor aanleg en verzorging. Een uitgave van Regionaal Landschap Dijleland vzw, mei 2000, 52 blz., → 3,50 euro.



### Hagen en houtkanten

Een brochure over de aanplanting en het onderhoud van hagen en houtkanten. Uitgebreide informatie over 23 streekeigen soorten, met mooie foto's van elke soort. Een uitgave van Regionaal Landschap Noord-Hageland vzw, 1999, 40 blz., → 3,50 euro.



### Over spaden, padden en poelen

Een praktische gids voor de aanleg van poelen, met veel aandacht voor de praktische en administratieve elementen. Een uitgave van Regionaal Landschap Noord-Hageland vzw, 1997, 40 blz., → 3,50 euro.



U kunt deze uitgaven bestellen bij Regionaal Landschap Dijleland vzw door het verschuldigde bedrag (dat is steeds inclusief de verzendingskosten) te storten op rekeningnummer 001-3135203-45 van Regionaal Landschap Dijleland vzw, Naamsesteenweg 573, 3001 Heverlee met de vermelding van de titel van de publicatie.