

© Rollin Verlinde

Dassen-nieuws

december 2004

Muriel Vervaeke & Koen Berwaerts

Deze mailing wil je kort informeren over het reilen en zeilen van het project 'Beschermingsplan voor de Das (Meles meles) in het zuidelijk deel van de provincie Vlaams-Brabant en het taalgrensgebied'.

Voor opmerkingen of informatie of indien je deze mailing niet meer wenst te ontvangen:

Regionaal Landschap Dijleland vzw
Naamsesteenweg 573, 3001 Heverlee
tel/fax: 016/40.85.58
e-mail: koen.berwaerts@rld.be
www.rld.be



In deze mailing:

1. Situering van het project
2. Hoe is het gesteld met de Das in België?
3. Financiële tegemoetkomingen voor habitataanpassingen
4. Kort nieuws

1. Situering van het project

Beschermingsplan voor de das in Vlaams-Brabant

De das behoort tot de familie van de marterachtigen en de soort die in België voorkomt is de Euraziatische das *Meles meles*. In 1996 werd een gedetailleerde studie uitgevoerd (gefinancierd door afdeling Natuur van het Ministerie van de Vlaamse Gemeenschap) om de kansen en mogelijkheden voor dassenleefgebieden in onze streek te onderzoeken. Hieruit bleek dat deze regio een gunstige uitgangssituatie bezit om een populatie dassen te herbergen indien een aantal belangrijke knelpunten wordt weggewerkt. De belangrijkste knelpunten zijn vernieling en verstoring van de burchten, stroperij en een sterke toename in weginfrastructuur. Ook een achteruitgaande kwaliteit van de

foerageergebieden rondom de burchtlocaties, versnippering van de leefkernen en de toenemende afstand tussen woon- en foerageergebied werken nefast voor de das.

Uitvoering van het beschermingsplan

In maart 2004 startte aan het Regionaal Landschap Dijleland vzw in opdracht van de afdeling Natuur (Vlaamse Gemeenschap) de uitvoering van een beschermingsplan voor de das in het zuidelijk deel van de provincie Vlaams-Brabant en het taalgrensgebied. Met deze opdracht kan het Dijleland opnieuw een veilige leefomgeving worden voor de das. Door middel van gerichte maatregelen zal een aantal belangrijke bedreigingen weggewerkt worden om de das terug een kans te geven in Vlaams-Brabant. Om dit beschermingsplan te realiseren zijn overleg en samenwerking essentieel met verschillende doelgroepen, zoals ondermeer de jachtsector, landbouwsector, boseigenaars, particuliere grondeigenaars, provincie, gemeenten, natuurbewoudssector, recreatieve sector en het wegbeheer.

Op het programma staan ondermeer:

- inventarisatie van de huidige toestand van historische burchten en het veilig stellen ervan;
- verzamelen van (historische en recente) waarnemingen van dassen in de regio;
- inventarisatie van de populatiegrootte van de dassenpopulatie in het aangrenzende waalse gebied van waaruit mogelijk migratie kan optreden;
- inrichting en herstel van bossen en bosranden ter verbetering van het leefgebied van de das: m.n.
 - ✓ het bewerkstelligen van een gevarieerde opbouw van bossen en bosrandgebieden;
 - ✓ het belang van kleine landschapselementen (hagen, houtkanten, holle wegen, poelen, ...);
 - ✓ het nastreven van een kleinschalig landschaps- en bosbeheer;
- sensibilisatie en educatie.

2. Hoe is het gesteld met de Das in België?

Tot enkele decennia geleden kwam de das voor in vrijwel het hele Waalse Gewest. Vandaag vinden we dit roofdier terug ten zuiden van Samber en Maas, en komt hij algemeen voor in de Famenne, in de vallei van de Semois, in de Gaume en in de grensstreek met Frankrijk en het Groothertogdom Luxemburg.

In Vlaanderen was de das aanwezig tot de jaren 1950 in de provincies Limburg, Antwerpen en Vlaams-Brabant. Nadien was er een sterke daling in het verspreidingsgebied van de soort. Vandaag is er alleen in de provincie Limburg nog een dassenpopulatie aanwezig, m.n. in Haspegouw, in de Maasvallei en in de Voerstreek. Toch worden verspreid over heel Vlaanderen jaarlijks dassen gemeld, meestal als verkeersslachtoffer (Bron: Marternetwerk, IBW-martermidatbank, 2004).

Situatie in Vlaams-Brabant?

Op enkele zwerfende verkeersslachtoffers na, is de das reeds enkele decennia uit Vlaams-Brabant verdwenen. Een poging om in het begin van de jaren tachtig dassen te herintroduceren mislukte en verschillende dieren werden toen vergiftigd teruggevonden. De laatste tijd worden er in het Dijleland echter terug zwerfende dassen gesignaleerd.

Alle informatie over het vroeger of actueel voorkomen van de das in de regio is welkom bij de projectcoördinator op het Regionaal Landschap Dijleland.

3. Financiële tegemoetkomingen voor habitataanpassingen

Met het oog op de realisatie van het beschermingsplan voor de das in Vlaams-Brabant, worden een aantal financiële tegemoetkomingen voorzien voor acties die inspelen op de voorstellen die in het plan naar voor worden gebracht. Op dit ogenblik worden de volgende mogelijkheden aangeboden:

Beheersovereenkomsten voor een natuurgericht beheer van landbouwgronden

Vergoedingen op jaarbasis (enkel voor landbouwers):

- | | |
|--|---------------------------------------|
| – perceelsrandenbeheer langs houtkanten en wegbermen | 0,04 euro/m ² |
| – perceelsrandenbeheer langs waterlopen | van 0,06 tot 0,13 euro/m ² |
| – perceelsrandenbeheer langs holle wegen | 0,13 euro/m ² |
| – aanleg en onderhoud van heggen | 0,5 euro/m |
| – aanleg en onderhoud van houtkanten | 14 euro/are |
| – botanisch beheer van akkers en weiden | van 453 tot 695 euro/ha |
| – beheer van akkers en akkerranden | 500 euro/ha |
| – beheersovereenkomst 'Natuur' | 325 euro/ha |

Verantwoordelijke instantie:

Vlaamse Landmaatschappij Vlaams-Brabant, t.a.v. Bert Van Wambeke
Diestse Vest 25, B-3000 Leuven, tel.: 016/31 17 70
www.VLM.be/beheersovereenkomsten

Subsidie bebossing van Landbouwgronden

Vergoedingen:

- | | |
|--|-------------------------|
| – bebossing met loofboomsoorten (klassen I, II, III) | 2500-3700 euro/ha |
| – extra subsidie voor een neven- of onderetage | 500 euro/ha |
| – onderhoudssubsidie | 1750 euro/ha |
| – aanplanting van rand met struiken rond loofbos | 100 euro/100 meter rand |
| – aanplanting van rand met struiken rond naaldbos | 100 euro/100 meter rand |

Verantwoordelijke instantie:

AMINAL, afdeling Bos & Groen, Privé-bos, t.a.v. Bart Van der Aa
Waaistraat 1, B-3000 Leuven, tel.: 016/21 12 28

Subsidie voor (her)bebossing

Vergoedingen:

- | | |
|---|-------------------|
| basissubsidie voor bebossing & herbebossing met loofboomsoorten | 1500-3200 euro/ha |
| extra subsidie voor de aanleg van een neven- of onderetage | 500 euro/ha |

Verantwoordelijke instantie:

AMINAL, afdeling Bos & Groen, Privé-bos, t.a.v. Bart Van der Aa
Waaistraat 1, B-3000 Leuven, tel.: 016/21 12 28

Schadevergoedingen

'Schade toegebracht door dassen aan veldgewassen.'

De vergoedingen worden afhankelijk gesteld van de aard van de schade en het financieel nadeel dat eruit voortvloeit. Het wordt vastgesteld aan de hand van een schattingsverslag.

Verantwoordelijke instantie:

AMINAL, afdeling Natuur, t.a.v. Jo Hendriks
Waaistraat 1, B-3000 Leuven, tel.: 016/21 11 83

Beheersovereenkomsten voor dassenburchten

'Het behouden, herstellen en beheren van de burcht en zijn omgeving'

Vergoedingen:

bewoonde hoofdburcht: 370 euro/ha; bewoonde bijburcht: 200 euro/ha; onbewoonde burcht: 125 euro/ha

Verantwoordelijke instantie:

AMINAL, afdeling Natuur, t.a.v. Jo Hendriks
Waaistraat 1, B-3000 Leuven, tel.: 016/21 11 83

Terreinverwerving

Verantwoordelijke instanties:

- Provinciebestuur Vlaams-Brabant, Dienst Leefmilieu, t.a.v. Frederik Vanlerberghe
Provincieplein 1, B-3010 Leuven, tel.: 016/26 72 69
- AMINAL, afdeling Natuur, t.a.v. Jo Hendriks
Waaistraat 1, B-3000 Leuven, tel.: 016/21 11 83

Bijzondere beschermingsprojecten

Provinciaal subsidiereglement voor bijzondere natuurbeschermingsprojecten: sensibiliserende activiteiten omtrent het behoud en de ontwikkeling van natuurgebieden of natuurwaarden, acties en studies inzake soortenbescherming, natuurinrichting of natuurontwikkeling.

Verantwoordelijke instantie:

Provinciebestuur Vlaams-Brabant, Dienst Leefmilieu, t.a.v. Frederik Vanlerberghe
Provincieplein 1, B-3010 Leuven, tel.: 016/26 72 69

Uitvoeringsmogelijkheden milieuconvenant

Natuurprojecten bestaande uit één of meerdere éénmalige inrichtings- en beschermingsacties op terreinen met een duidelijke meerwaarde voor natuur op korte termijn en die kaderen in de beleidsdoelstellingen van het gemeentelijk natuurontwikkelingsplan (GNOP).

Vergoedingen:

- subsidie: 50 % van de bewezen en/of forfaitaire kosten met een minimum van 1240 euro en een maximum van 100.000 euro
- subsidie: 75 % van de bewezen en/of forfaitaire kosten in een Vogel- en Habitatrichtlijngebied

Verantwoordelijke instantie:

AMINAL, afdeling Natuur, t.a.v. Yves Coppens
Graaf de Ferrarisgebouw, Koning Albert II-laan 20, bus 8, B-1000 Brussel, tel.: 02/553 84 81

4. Kort nieuws

Samenwerking met jachtsector

In samenwerking met de WBE's in de regio werd in november 2004 een informatie-avond georganiseerd over het dassenproject. Bij de presentatie werd veel aandacht besteed aan de voordelen die dit project kan bieden, niet alleen voor de das, maar ook voor andere faunasoorten waaronder jachtwild. Er werd ook heel duidelijk gesteld dat, in tegenstelling tot geruchten, er geen introductie van dassen zal gebeuren in het kader van dit project, maar dat het project tot doel heeft het habitat te verbeteren voor de das.

Vanuit de jagerij was er eerst wat terughoudendheid maar na de presentatie van het project en discussieronde was er interesse om mee te werken aan het project. Een goede start! Dit project biedt een ideale kans om met alle diegenen die de natuur een warm hart toedragen samen te werken vanuit verschillende invalshoeken. De natuur in het algemeen en de das in het bijzonder zal er alleen maar baat bij hebben!

Nieuwe projectcoördinator

Muriel Vervaeke heeft het projectteam van Regionaal Landschap Dijleland vzw verlaten. De fakkel werd doorgegeven aan Koen Berwaerts vanaf 13 december 2004. Koen Berwaerts is eveneens doctor in de wetenschappen en specialiseerde zich o.a. in de effecten van habitatversnippering op fauna.

Brochure

De brochure 'Opnieuw dassen in Brabant' kan gratis besteld worden bij AMINAL – afdeling Natuur, Waaistraat 1, bus 7, 3000 Leuven, tel.: 016-21 12 50

Nieuwsbrief

Mensen die de nieuwsbrief 'Dassen-nieuws' wensen te ontvangen kunnen altijd een seintje geven bij de projectcoördinator.



© Rollin Verlinde

Dassen-nieuws

juni 2005
Koen Berwaerts

Deze mailing wil je informeren over het reilen en zeilen van het project 'Beschermingsplan voor de Das (Meles meles) in het zuidelijk deel van de provincie Vlaams-Brabant en het taalgrensg gebied'. De nieuwsbrief wordt verstuurd naar 184 geïnteresseerden.

Voor opmerkingen of informatie of indien je deze mailing niet meer wenst te ontvangen:

Koen Berwaerts
Projectverantwoordelijke

Regionaal Landschap Dijleland vzw
Naamsesteenweg 573, 3001 Heverlee
tel/fax: 016/40.85.58
e-mail: koen.berwaerts@rld.be
www.rld.be



Inhoud:

1. Dassenburchten: controle en landschapsanalyse
2. Waarnemingen van dassen in de regio
3. WBE's Vlaams-Brabant bezoeken Haspengouw
4. Aankondiging activiteiten
5. Gezocht: film !
6. Meer informatie over de das?

Index:

1. Terriers de blaireaux: contrôle et analyse de paysage
2. Observations de blaireaux dans la région
3. Des conseils cynégétiques Brabant flamand visitent La Hesbaye
4. Annonce activités
5. Demandé: pellicule!
6. Plus d'information sur le blaireau ?

1. Dassenburchten: controle en landschapsanalyse

De voorbije winter en lente werden een reeks oude dassenburchten in Vlaams- en Waals-Brabant bezocht. In totaal werd de status van 110 burchten en hun omgeving nagegaan. Van elke burcht werden volgende kenmerken genoteerd: aantal pijpen, aanwezigheid van sporen (storthopen, wissels, haren, prenten), beschrijving van de omgeving en mogelijke bedreigingen. Geen enkele van de onderzochte burchten vertoonde recente activiteiten van das. Wel werden bij een aantal burchten sporen van vos gevonden. Het terreinwerk gebeurde in nauwe samenwerking met afdeling Bos & Groen, afdeling Natuur, Division de la Nature et des Forêts en Natuurpunt. Gegevens werden verder ook aangeleverd door het Vossenhol, Réserves Naturelles, AVES, Contrat de rivière Dyle et affluents en individuele initiatieven. We appreciëren ten zeerste ieders bijdrage, waarvoor dank!

Bieke Pasteels, laatstejaarsstudente aan de Erasmushogeschool Brussel departement HORTECO, maakte in het kader van haar eindwerk een landschapsanalyse van oude dassenburchten gelegen in Bierbeek, Huldenberg, Oud-Heverlee en Overijse. We vermelden enkele van haar bevindingen:

- *Alle burchten liggen in een bos gaande van 1 tot >1000 ha, maar worden gekenmerkt door een gebrek aan dekkinggevendende struiklaagvegetatie;
- *De meeste burchten liggen in een volgens het natuur- of landschapsdecreet beschermd gebied (bijvoorbeeld VEN);
- *De burchten liggen vaak op < 250 m van een pad of weg; de helft van de burchten liggen > 500 m van bebouwing;
- *Rond de burchten zijn weinig voedselgebieden aanwezig (bijvoorbeeld weilanden en boomgaarden);
- *Er is een gebrek aan lijnvormige landschapselementen die noodzakelijk zijn voor de verplaatsing tussen burcht en voedselgebieden.

De volgende maanden zal werk worden gemaakt van een connectiviteitsanalyse. Hierbij is het de bedoeling om na te gaan of er spontane herkolonisatie mogelijk is en zo ja welke bronpopulatie daarvoor in aanmerking kan komen. Tevens worden dispersiebarrières gevisualiseerd en kunnen prioritaire gebieden in het kader van landschapsherstelmaatregelen afgebakend worden.

2. Waarnemingen van dassen in de regio

In het voorjaar 2005 werd in Rijmenam, Aarschot, Ophain en Sint-Genesius-Rode een dode das gevonden. Heel vermoedelijk gaat het om zwervers die in het verkeer zijn omgekomen. De vondst van de das in Aarschot kreeg ruime belangstelling in de pers. Op een aantal onjuistheden werd vanuit het Regionaal Landschap Dijleland vzw gereageerd. Deze reactie verscheen in de vorm van een tweede artikel. Er werd gesteld dat de das aan een opmars bezig is in het Hageland. Momenteel is er echter geen sprake van een nieuwe intrede. Wel worden elk jaar een aantal zwervers waargenomen die mogelijk afkomstig zijn uit Haspengouw. In het Limburgse Haspengouw (regio Riemst – Sint-Truiden) is een dassenpopulatie van een honderdtal dieren aanwezig. De bewoonde burchten komen in deze streek in zeer lage dichtheden voor. Dit weerlegt de kritiek in het artikel als zou er een ware plaag van dassen in deze streek zijn. Tenslotte werd de prooikeuze van de das verkeerdelijk gelijkgesteld aan die van de vos. Alhoewel das en vos beiden tot de roofdieren behoren, verschilt hun leefwijze aanzienlijk. Voor wat betreft voedselkeuze weten we dat de das voornamelijk leeft van regenwormen, kevers, fruit en granen. De vos voedt zich, naast planten en insecten, voornamelijk met vogels en

zoogdieren. Het feit dat vos en das hetzelfde op het menu hebben staan, berust dus op een diepgeworteld misverstand.

3. WBE's Vlaams-Brabant bezoeken Haspengouw

Een belangrijk aspect binnen het project is de sensibilisatie van een aantal doelgroepen waaronder de jagerij. In het kader daarvan organiseerde het Regionaal Landschap Dijleland vzw i.s.m. de Hubertusvereniging Vlaams-Brabant twee excursies in Haspengouw. Op 11 en 25 juni zakten telkens een twintigtal mensen uit verschillende Vlaams-Brabantse Wildbeheerseenheden (WBE's) en de afdeling Bos & Groen af naar Genoels-Elderen. Tijdens de wandeling in het aantrekkelijke landschap gaf Ludo Fastré (WBE Perdix en Dassenwerkgroep LIKONA) uitleg over de das, zijn biotoop en landschapsherstelmaatregelen. John Otten en Tomas Bogataj lichtten de werking toe van afdeling



Natuur resp. Bos & Groen. Wij danken Ludo, John en Tomas voor het beantwoorden van de kritische vragen en alle aanwezigen voor hun bijdrage!

Foto: Ludo Fastré (WBE Perdix, uiterst rechts) geeft uitleg over de samenwerking tussen jagerij, natuurbeschermers en overheden (foto: RLD).

Voorbije winter werd gestart met een bezoekenrondte aan verschillende WBE's uit de regio. Het dassenproject werd voorgesteld op de vergadering van de WBE Meerdaal en Honsem. Op de agenda staat nog een bezoek aan WBE Tussen Voer en Ijse en Bertembos.

4. Aankondiging volgende activiteiten

*De Vlaamse Zoogdierenwerkgroep van Natuurpunt organiseert i.s.m. de Natuurstudiegroep Dijleland een **Hazelmuisweekend** van 29 september t.e.m. 2 oktober 2005 in Sint-Joris-Weert. Tijdens dit weekend zal op een aantal plaatsen in het Dijleland gezocht worden naar de hazelmuis. Op vrijdagavond zal een voordracht gehouden worden over het dassenproject. Voor meer info kan je terecht bij Goedele Verbeylen (0476/59.03.92 of goedele@zoogdierenwerkgroep.be).

*Op woensdag 12 oktober 2005 organiseert het Regionaal Landschap Dijleland vzw een **info-avond voor de WBE's**. Er zal toelichting gegeven worden bij de verschillende beheerovereenkomsten die met landbouwers kunnen afgesloten worden en die interessant kunnen zijn voor de das (en andere diersoorten). Ook komen een aantal landbouwer-jagers vertellen over hun praktijkervaring. We spreken af om 20u00 in de vergaderzaal van het Regionaal Landschap Dijleland vzw, Naamsesteenweg 573, Heverlee.

*Het Regionaal Landschap organiseert op donderdag 8 december 2005 een **info-avond over het dassenproject** voor het grote publiek. Tijdens deze avond komen volgende aspecten aan bod: biologie en ecologie van de das (met vertoning van een filmmontage), het dassenproject in Vlaams-Brabant en samenwerking met verschillende partners. Meer informatie zal via E-mail en tijdschriften verspreid worden.

5. Gezocht: film!

Tijdens de jaren '20 en '30 van vorige eeuw waren een aantal dassenclubs in de regio actief. Het ging om groepjes fervente hobbyisten, vaak uit het Brusselse afkomstig, die gevraagd werden om burchten uit te graven. Hierbij spaarden ze kosten noch moeite om uren of zelfs dagen met spade en teckels



dieren uit de pijpen te jagen. De dassenclub onder leiding van C.H. Lupant heeft in die periode een honderdtal burchten uitgegraven. Een zekere Leo Raymaeckers uit Lier heeft het relaas van hun belevenissen voor het nageslacht willen vereeuwigen. Hij legde een aantal gebeurtenissen met een filmcamera vast. De filmmontage zou nu in het bezit zijn van zijn nabestaanden. Kan iemand ons verder helpen bij de zoektocht naar deze filmmontage?

Foto: Het resultaat van een 'opwindende en succesvolle uitgraving' te Wavre in 1932 (foto: Louis Ceulemans).

6. Meer informatie over de das?

Sinds kort is er een brochure verkrijgbaar met informatie over de levenswijze van de das, landschapsbeheer en een beschrijving van het project. Wil je graag deze brochure ontvangen, geef dan een seintje aan de projectverantwoordelijke. Op het internet zijn een aantal interessante websites te vinden met veel informatie over allerlei aspecten van de das:

-<http://www.dasenboom.nl/>

-<http://www.dedas.com/gasten/meles/>

-http://mrw.wallonie.be/cgi/dgrne/sibw/sibw.esp.ecol.pl?TAXON=Meles_meles

-<http://mrw.wallonie.be/dgrne/sibw/especies/ecologie/mammiferes/blaireau.html>

-<http://members.chello.be/cr29123/blaireau/index.htm>

OPROEP – OPROEP – OPROEP - OPROEP – OPROEP – OPROEP - OPROEP

Heb je weet van een oude of een nieuwe dassenburcht in Vlaams- of Waals-Brabant? Of heb je een vermoeden? Heb je ergens een levende of dode das gezien? Aarzel niet en geef ons een seintje (coördinaten: zie bovenaan deze nieuwsbrief)! Waarvoor dank!



© Rollin Verlinde

Extra Dassen-nieuws

december 2005
Koen Berwaerts

Deze mailing wil je informeren over het reilen en zeilen van het project 'Beschermingsplan voor de Das (Meles meles) in het zuidelijk deel van de provincie Vlaams-Brabant en het taalgrensg gebied'. De nieuwsbrief wordt verstuurd naar 252 geïnteresseerden.

Voor opmerkingen of informatie of indien je deze mailing niet meer wenst te ontvangen:

Koen Berwaerts
Projectverantwoordelijke

Regionaal Landschap Dijleland vzw
Naamsesteenweg 573, 3001 Heverlee
tel/fax: 016/40.85.58
e-mail: koen.berwaerts@rld.be
www.rld.be



Informatieavond over de Das

Regionaal Landschap Dijleland vzw organiseert naar jaarlijkse gewoonte een infoavond voor het grote publiek. Ditmaal stellen we de Das uitgebreid aan u voor! Een dier dat tot de verbeelding spreekt, maar toch voor velen een verre onbekende is. De das is nochtans één van onze grootste wilde zoogdieren. Tot in de vorige eeuw bevolkte de das nog vele burchten in de bossen en holle wegen van het Dijleland. Maar door intensieve bejaging werd hij doelbewust uitgeroeid. De laatste exemplaren legden het loodje in de jaren tachtig. Sindsdien liggen de burchten er verlaten bij.

Sinds 2004 werkt Regionaal Landschap Dijleland vzw, in opdracht van de Vlaamse overheid (afdeling Natuur) aan de uitvoering van een beschermingsplan voor de das. Er wordt ondermeer intensief samengewerkt met jagers, landbouwers en natuurbeschermers om de das opnieuw een kans te geven in Vlaams-Brabant. Regelmatig worden zwervende individuen waargenomen wat mogelijk wijst op reële kansen voor de terugkeer van de das uit Wallonië of Limburg.

Is je nieuwsgierigheid gewekt?

Kom dan luisteren (en kijken!) op **8 december om 20 uur** in het **Provinciehuis te Leuven**.

P R O G R A M M A

- 1) De biologie van de das (Eddy Dupae, Dassenwerkgroep van de Limburgse Koepel voor Natuurstudie)
- 2) Het beschermingsplan van de das (Koen Berwaerts, Regionaal Landschap Dijleland vzw)

PAUZE

- 3) Samenwerking met jagers (Ludo Fastré, Hubertusvereniging Vlaanderen vzw)
- 4) Vragenuurtje
- 5) Afsluiter met :
 - Uit het filmarchief: "Uitgraven van dassenburchten in de bossen van Tervuren" (Leo Raymakers[†])
 - Dassen in Wallonië (Daniel-Etienne Ryelandt, Groupe Travail de Blaireaux AVES)

Het einde is voorzien omstreeks 22u30 waarna een drankje wordt aangeboden.

Het Provinciehuis ligt naast het trein- en busstation van Leuven en is dus vlot bereikbaar met het openbaar vervoer. Wie met de wagen komt, kan parkeren onder het Provinciehuis (toegangsweg vanaf de Tiensevest). Inschrijven is niet nodig.

Deze informatieavond wordt mede mogelijk gemaakt met de steun van de Vlaams-Brabantse Koepel voor Natuurstudie.



© Rollin Verlinde

Dassen-nieuws

maart 2006

Koen Berwaerts & Veerle Cielen

Deze nieuwsbrief wil je informeren over het reilen en zeilen van de projecten 'Uitvoering van het beschermingsplan voor de Das (Meles meles) in het zuidelijk deel van de provincie Vlaams-Brabant en het taalgrensgebied' en 'Habitat- en connectiviteitsanalyse voor de das'. De nieuwsbrief wordt verstuurd naar 283 geïnteresseerden.

Voor opmerkingen of informatie of indien je deze nieuwsbrief niet meer wenst te ontvangen:

Koen Berwaerts
Projectverantwoordelijke

Regionaal Landschap Dijleland vzw
Naamsesteenweg 573, 3001 Heverlee
tel/fax: 016/40.85.58
e-mail: koen.berwaerts@rld.be
www.rld.be



Inhoud:

1. Dassenwerkgroep Dijleland van start !
2. Habitat- en connectiviteitsanalyse voor de das opgestart
3. WBE's werken aan landschapsherstel
4. Verslag dassenzoektocht in de regio Villers-la-Ville
5. Varia:
 - a. Info-avond das: een succes !
 - b. Waarnemingen dassen in de regio
 - c. Illegale stroppen in de regio Nivelles-Ittre

Index:

1. Groupe de Travail Blaireaux prend le départ !
2. Analyse de l'habitat et de la connectivité pour le blaireau est mis en marche
3. Conseils cynégétiques collaborent avec la restauration du paysage
4. Rapport recensement blaireaux région Villers-la-Ville
5. Varia:
 - a. Soirée blaireau: succès !
 - b. Observations de blaireaux dans la région
 - c. Collets interdits dans la région Nivelles-Ittre

1. Dassenwerkgroep Dijleland van start!

Op 26 oktober 2005 werd in Heverlee de Dassenwerkgroep boven de doopvont gehouden. De werkgroep zal zich richten op de controle van dassenburchten in de regio en fungeert als overlegplatform rond het nemen van landschapsherstelmaatregelen. In de werkgroep zetelen afdelingen van Natuurpunt vzw, de Vrienden van Heverleebos en Meerdaalwoud vzw, WBE's, Agentschap voor Natuur en Bos van de Vlaamse overheid en Regionaal Landschap Dijleland vzw.

De regio van het Dijleland en aangrenzende gebieden werd verdeeld in 13 verschillende sectoren. Per sector is iemand verantwoordelijk voor de controle van de dassenburchten. Binnen de werkgroep werden richtlijnen vastgelegd i.v.m. de controle. Om het herkennen van dassensporen onder de knie



te krijgen ging de Dassenwerkgroep op 28 januari 2006 op uitstap bij onze Limburgse collega's. Roger Nijssen van de LIKONA Dassenwerkgroep gaf ons verhelderende uitleg met het Haspengouwse dassenlandschap als decor.

Foto: Bezoek van de Dassenwerkgroep Dijleland aan een bewoonde dassenburcht in de buurt van Tongeren (foto: RLD).

2. Habitat- en connectiviteitsanalyse voor de das opgestart

Regionaal Landschap Dijleland vzw is, samen met de cel Natuurtechnische Milieubouw van de afdeling Algemeen Milieu- en Natuurbeleid (AMINABEL) van het Vlaams Gewest, een project gestart met als titel: 'Habitat- en connectiviteitsanalyse in het Dijleland en aangrenzende gebieden: de das (*Meles meles*) als meetsoort met inbegrip van voorstellen voor daadwerkelijke ontsnippering van lijnvormige transportinfrastructuur'. Het project is gestart op 1 januari 2006 en heeft een looptijd van 1 jaar. In het onderzoek willen we graag volgende zaken nagaan:

- Geografische situering van optimaal en sub-optimaal habitat voor de das;
- Geografische beschrijving van verschillende herkolonisatiemogelijkheden en situering van knelpunten m.b.t. versnippering en connectiviteit;
- Formulering van aanpak voor habitatverbetering (met olijsten van prioritaire locaties);
- Gedetailleerde technische voorbereiding van prioritaire ontsnipperingsmaatregelen (voornamelijk m.b.t. lijnvormige transportinfrastructuur).

Deze vier aandachtspunten zullen telkens op het niveau Dijleland en op het niveau Vlaams- en Waals-Brabant bekeken worden.

Voor de opvolging en begeleiding van de opdracht werd een stuurgroep opgericht waarin vertegenwoordigers zetelen van het Agentschap voor Natuur en Bos, van afdeling Water Vlaams-Brabant (AMINAL), van afdeling Wegen en Verkeer Vlaams-Brabant en afdeling Wegenbeleid en –beheer (AWV), van ROHM Vlaams-Brabant (AROHM), van de dienst Leefmilieu (provincie Vlaams-Brabant) en van experts inzake ecologie van de das en het opstellen van connectiviteitsmodellen. Voor meer info kan je terecht bij Veerle Cielen (016/40.85.58. of veerle.cielen@rld.be).

3. WBE's werken aan landschapsherstel

Naast inventarisatie en sensibilisatie, behoort het promoten en ondersteunen van landschapsherstelmaatregelen tot de belangrijkste aspecten binnen de uitvoering van het beschermingsplan voor de das. Op 12 oktober 2005 organiseerde Regionaal Landschap Dijleland vzw een info-avond voor WBE's omtrent beheerovereenkomsten voor landbouwers. Tijdens deze avond



Foto: Pas aangeplante houtkant aan de Ganzemansstraat in Neerijse (foto: RLD).

werden, naast een overzicht van de verschillende overeenkomsten, enkele praktijkvoorbeelden uit de jagerij toegelicht.

Het is verheugend te mogen vaststellen dat de jagerij in de regio initiatieven neemt rond landschapsherstel. Recent werd op initiatief van Graaf de Liedekerke (eigenaar/jager) en in samenwerking met Agriland nv (pachter) en Regionaal Landschap Dijleland vzw 900 meter houtkant aangeplant in Neerijse en Leefdaal. Het gaat

om Gelderse roos, Gewone es, Zomereik, Hazelaar, Haagbeuk, Rode kornoelje, Boskers, Sleedoorn, Veldesdoorn, Gewone vlier en Eénstijlige meidoorn. De aanplant van Haagbeuk, Eénstijlige meidoorn en Gewone es gebeurde met autochtoon plantmateriaal. Binnen dezelfde wildbeheerseenheid (Tussen Voer en Ijse) wordt in een naburige jacht eveneens aan landschapsverbetering gewerkt: Karel Lacquet (eigenaar/jager) richt twee percelen in voor reeën, hazen en patrijzen d.m.v. het aanplanten van houtkanten en inzaaien van wildmengsels.

De wildbeheerseenheid Honsel lanceerde in het najaar van 2005 het project "Dassen helpen patrijzen". Met dit meerjarenplan wil de WBE d.m.v. landschapsherstel en met de das als vlaggenschip kansen geven aan soorten als patrijzen en haas. Met een aantal landbouwers werd reeds een beheerovereenkomst afgesloten. Het gaat voornamelijk om relatief kleine perceeltjes die economisch niet rendabel bleken. Omtrent de inrichting ervan werd reeds een eerste overleg gepleegd met Natuurpunt Velpe-Mene. Met het project "Graan voor gorzen" beheert Natuurpunt reeds enige tijd een aantal akkerreservaten – met succes trouwens. Binnen Natuurpunt wordt ook op andere plaatsen in onze regio gewerkt aan het landschap in de agrarische sfeer. Zo werkt de Natuurstudiegroep Dijleland rond akkerflora, akkervogels en de hamster en zijn verschillende afdelingen actief rond verschillende natuurgebieden (bijvoorbeeld de Koeheide en het project 'Brabantse steilrand'). De aanplant van houtkanten in de Koeheide is momenteel in onderzoek bij Regionaal Landschap Dijleland vzw. Wij hopen dat al deze acties een voorbeeld mogen zijn voor anderen.

4. Verslag dassenzoektocht in de regio Villers-la-Ville

Op 18 maart 2006 organiseerde Regionaal Landschap Dijleland vzw in samenwerking met de LIKONA Dassenwerkgroep, de Groupe de Travail Blaireaux (Natagora/AVES) en de Zoogdieren-inventarisatiewerkgroep (ULg) een zoektocht naar dassensporen en bezette dassenburchten in de regio Villers-la-Ville.



Foto: Op een frisse zaterdagmorgen werd aan de kerk van Tangissart afgesproken om daarna in kleine groepjes bosgebieden te bezoeken (foto: RLD).

Tot voor kort waren er geen verspreidingsgegevens beschikbaar m.b.t. deze regio. Kennis over de aan- of afwezigheid van een dassenpopulatie in deze regio is belangrijk om herkoloniseringskansen van het Dijleland goed in te schatten. In de 11 onderzochte gebieden - gelegen in de gemeenten Genappe, Court-Saint-Etienne, Villers-la-Ville, Mont-Saint-Guibert en Chastre - werd geen enkel spoor van das opgemerkt, alhoewel in verschillende gebieden uitstekend dassenhabitat aanwezig was. Naar alle waarschijnlijkheid kunnen we nu aannemen dat de dichtsbijzijnde

dassenpopulaties in Haspengouw (kerngebieden Tongeren en Riemst en Luikse Jekervallei), in de regio ten Z van Samber en Maas en in de regio Nivelles-Iltre liggen. Alle deelnemers worden hartelijk bedankt voor hun medewerking !

5. Varia

A. Info-avond das: een succes !

Op 8 december 2005 organiseerde Regionaal Landschap Dijleland vzw een informatie-avond voor het grote publiek over de uitvoering van het beschermingsplan voor de das. De opkomst was een groot succes (110 personen)! Eddy Dupae en Ludo Fastré gaven uitleg over de biologie van de das resp.



Foto: De informatie-avond over de das in het Leuvense provinciehuis kende een grote opkomst (foto: RLD).

samenwerking met de jagerij. De uitvoering van het beschermingsplan werd uit de doeken gedaan door Koen Berwaerts. Bernadette Van Beirs - Raymakers bracht een historische film mee over het uitgraven van dassen in Tervuren en Wavre. Voor deze film werd trouwens een oproep gelanceerd in de Dassennieuwsbrief van juni 2005. Daniel-Etienne Ryelandt toonde mooi beeldmateriaal over het gedrag van dassen rond de burcht. We danken iedereen die het programma mee hielp verzorgen. De provincie Vlaams-Brabant en de Vlaams-Brabantse Koepel voor Natuurstudie worden bedankt voor de logistieke ondersteuning.

B. Waarnemingen dassen in de regio

Op 20 september 2005 werd een dode das gevonden op de Naamsesteenweg in Bierbeek ter hoogte van het ecoduct. Autopsie door het INBO gaf aan dat het – wellicht een jong - mannetje betrof met zware huidletsels aan beide halszijden en in de nek. Beide oren waren gescheurd en volledig ontstoken. Deze kenmerken duiden op zware vechtletsels. Er werden stalen genomen voor een genetische analyse. Begin februari 2006 werd er mogelijk een dode das waargenomen in het Mollendaalbos in Blanden. Tijdens een zoektocht achteraf werd geen kadaver gevonden. In diezelfde periode werd een levende das waargenomen in Pellenberg dicht aan het Butselbos. Het bos werd bezocht maar leverde geen sporen op. Mogelijk ging het hier om een zwervend exemplaar. Momenteel is er geen dassenpopulatie aanwezig in het Dijleland.

C. Illegale stroppen in de regio Nivelles-ittre

Tijdens een zoektocht naar dassenburchten in de regio Nivelles-ittre werd een hele reeks stroppen gevonden waaronder enkele van het verboden type. In Wallonië is het toegelaten om stroppen te gebruiken in het kader van de bestrijding van vos, maar ze moeten voorzien zijn van een rem die het volledig dichttrekken van de strop moet vermijden. De plaatselijke boswachter van de Division de la Nature et des Forêts werd verwittigd. Recent nog werd in de streek een das uit een strop verwijderd. Het is duidelijk dat het gebruik van – al dan niet legale - stroppen een belemmering kan betekenen voor de herkolonisatie van de das in deze (en andere) regio's. Wij hopen dan ook dat het gebruik van dit niet-selectief bestrijdingsmiddel verboden wordt en dat de controle er van opgevoerd wordt.

OPROEP – OPROEP – OPROEP - OPROEP – OPROEP – OPROEP - OPROEP

Heb je ergens een (mogelijk) levende of dode das gezien? Heb je weet van een oude of een nieuwe dassenburcht in Vlaams- of Waals-Brabant? Of heb je een vermoeden ? Aarzel niet en geef ons vlug een seintje (coördinaten: zie bovenaan deze nieuwsbrief)! Waarvoor dank!



© Rollin Verlinde

Dassen-nieuws

november 2006

Koen Berwaerts

Deze nieuwsbrief wil je informeren over het reilen en zeilen van de projecten 'Uitvoering van het beschermingsplan voor de Das (Meles meles) in het zuidelijk deel van de provincie Vlaams-Brabant en het taalgrensg gebied' en 'Habitat- en connectiviteitsanalyse voor de das'. De nieuwsbrief wordt verstuurd naar 306 geïnteresseerden.

Voor opmerkingen of informatie of indien je deze nieuwsbrief niet meer wenst te ontvangen:

Koen Berwaerts
Projectverantwoordelijke

Regionaal Landschap Dijleland (RLD) vzw
Naamsesteenweg 573, 3001 Heverlee
tel/fax: 016/40.85.58
e-mail: koen.berwaerts@rld.be
www.rld.be



Inhoud:

1. Landschapsherstel in het Dijleland
 - a. Beheer van bossen
 - b. Hoogstamboomgaarden onder de aandacht!
 - c. Samenwerking met landbouwers
 - d. Aanleg van hagen en houtkanten
2. Ontsnippering van transportinfrastructuur
3. Varia
 - a. Waarnemingen dassen in de regio
 - b. WBE's worden lid van RLD vzw
 - c. Aankondiging zoektocht dassen in Haspengouw
 - d. Aanbevolen leesvoer

Index:

1. Restauration du paysage dans le pays de la Dyle
 - a. Gestion des bois
 - b. Attention aux vergers à haute tige
 - c. Collaboration avec des agriculteurs
 - d. Plantation des haies et des bandes boisées
2. Défragmentation de l'infrastructure du transport
3. Varia
 - a. Observations de blaireaux dans la région
 - b. Conseils cynégétiques membre du RLD vzw
 - c. Annonce recensement des blaireaux en Hesbaye
 - d. Littérature recommandable

1. Landschapsherstel in het Dijleland

A. Beheer van bossen

Bossen vormen een belangrijk habitat voor de das. Het is voornamelijk hier dat burchten worden gebouwd. Daarnaast bieden ze ook veel voedsel. Het is dus belangrijk om bij het beheer van een bos aandacht te hebben voor de das. Zeker als je weet dat de situatie niet rooskleurig is. Het bosareaal in Vlaanderen is enorm versnipperd. Versnippering heeft als effect dat de oppervlakte verkleint, dat isolatie van snippers optreedt en dat de invloed van randeffecten (zoals licht, temperatuur, eutrofiëring door inspoeling van meststoffen etc.) toeneemt. Daarenboven is het beheer van bossen vaak enkel gericht op productie. Denken we maar aan aanplantingen van snelgroeiende populieren.

Het Dijleland is relatief rijk aan bossen. Niet alleen hebben we de grote boscomplexen Meerdaalwoud en Heverleebos maar bijvoorbeeld ook Bertembos, Hogenbos, Margijsbos, Marnixbos, Moorselbos, Rodebos, Rondebos, Stokkembos, Tersaartbos, Weebergbos en Wolfsbos. Heel wat bossen vormen momenteel reeds een goed dassenhabitat. Toch liggen er nog een hele reeks uitdagingen zoals aanleg van bosranden, exotenbestrijding etc.

Om particuliere bouseigenaars te ondersteunen in het (ecologisch) beheer van hun bos zijn er 'bosgroepen' in het leven geroepen. Een bosgroep is een vrijwillig samenwerkingsverband voor alle bouseigenaars van een werkingsgebied. Voor het Dijleland (uitgezonderd Kampenhout) is er de Bosgroep Dijle-Geteland. In het kader van het dassenproject werd contact opgenomen met graaf de Liedekerke. Hij werd bereid gevonden om - in samenwerking met de Bosgroep Dijle-Geteland - een zevental hectare populierenbos om te vormen. Ken je mensen die grote of kleine bossen in eigendom hebben? Bezorg hen dan zeker de contactgegevens van de coördinator van de bosgroep (Jeroen Franssens, 016/298548, bosgroep@igo-leuven.be)!



Foto 1: De randen van Vlaamse bossen worden vaak gekenmerkt door scherpe overgangen met de omgeving. Hier een zicht op de zuidrand van het Meerdaalwoud in Bierbeek (foto: RLD vzw).

B. Hoogstamboomgaarden onder de aandacht!

Regionaal Landschap Dijleland vzw startte in 2004 met het project hoogstamboomgaarden. Doel is om de natuur- en belevingswaarde van het landschap te verhogen door aanleg en herstel van hoogstamboomgaarden. Daarnaast is het ook de bedoeling om hoogstamfruitbomen te herwaarderen en de lokale streekrassen te behouden en te promoten. In 2005 en 2006 werden er 68 hoogstamboomgaarden hersteld of aangelegd, samen goed voor bijna 1000 nieuwe hoogstamfruitbomen. Daarnaast kregen 31 oude hoogstamfruitbomen een noodzakelijke snoeibeurt. Dit project past ook prima in de uitvoering van het dassenproject. De afgelopen maanden werd gericht gezocht naar locaties gelegen in prioritaire aandachtszones voor de das (bijvoorbeeld Mollendaal, Mommaertshof, Rodebos en Tersaart). Momenteel hebben we een lijst van 36 kandidaten! In de loop van de volgende maanden zullen de eerste aanplantingen gerealiseerd worden. Er wordt ook bekeken of de aanleg van hagen en houtkanten kan geïntegreerd worden. Het Agentschap voor Natuur en Bos hebben we bereid gevonden om de boomgaarden aan de boswachterswoningen rond het Meerdaalwoud te herstellen. Heb jij interesse om een boomgaard te laten aanplanten of te laten

herstellen? Of ken je misschien andere mensen? Geef dan een seintje bij de verantwoordelijke van het hoogstamboomgaarden-project (Els Van Hoeck, 016/408558, els.vanhoeck@rld.be).

C. Samenwerking met landbouwers

Landbouwers kunnen met de Vlaamse Landmaatschappij beheerovereenkomsten afsluiten. In ruil voor een financiële vergoeding neemt de landbouwer dan maatregelen om bijvoorbeeld erosie te bestrijden of om bosranden, holle wegen en waterlopen te beschermen. Hij leeft daarbij een reeks voorwaarden na. De bedrijfsplanner van Regionaal Landschap Dijleland vzw heeft als taak om deze overeenkomsten aan te moedigen. En dat levert resultaat op! De voorbije twee jaar werden zo 51 km perceelsranden langs bos, houtkanten, holle wegen en waterlopen en 60 ha grasbufferstroken en grasgangen aangelegd. Zo zal het Mollendaalbos in Bierbeek vanaf deze winter gebufferd worden door grasstroken met een totale lengte van 2360 m. Deze grasstroken zullen er voor zorgen dat de



Foto 2: Aanleg van grasgangen vormt een onderdeel van het beheerovereenkomstenpakket 'Erosiebestrijding'. Grasgangen zorgen ervoor dat vruchtbare leemgrond niet afspoelt (foto: RLD vzw).

waardevolle bosvegetatie beter gespaard blijft van inspoeling van mest en pesticiden. In de prioritaire aandachtszones voor de das zijn potentiële locaties voor het afsluiten van beheerovereenkomsten opgesteld.

In een van de vorige nieuwsbrieven hadden we het reeds over het lovenswaardig initiatief van de WBE Honsem om percelen van landbouwers faunavriendelijk in te richten. De WBE Meerdaal heeft nu ook het initiatief genomen om budgetten te verzamelen waardoor landbouwers vergoed worden om percelen in te richten voor fauna-vriendelijke maatregelen.

Op vraag van RLD vzw organiseerden de WBE Meerdaal en WBE Tussen en Voer en Ijse een enquête onder hun leden over wildakkers. Met de resultaten van deze enquête zal RLD vzw advies uitbrengen om de akkers (nog beter) te beheren ten voordele van das, patrijs, geelgors etc.

D. Aanleg van hagen en houtkanten

In de vorige nieuwsbrief meldden we de aanplant van houtkanten in Leefdaal en Neerijse. Het is bemoedigend vast te stellen dat ook andere grondeigenaars tot dezelfde actie overgaan. Deze winter zullen in samenwerking met RLD vzw meer dan drie (!) km houtkanten aangeplant worden in Huldenberg en Overijse en dit in prioritaire aandachtszones voor de das! Eigenaar en gebruiker van de gronden is graaf de Limburg Stirum. Daarnaast zullen er in twee natuurgebieden van Natuurpunt vzw eveneens houtkanten aangeplant worden (Koeheide en Delle). Hier gaat het in totaal om 722 m.

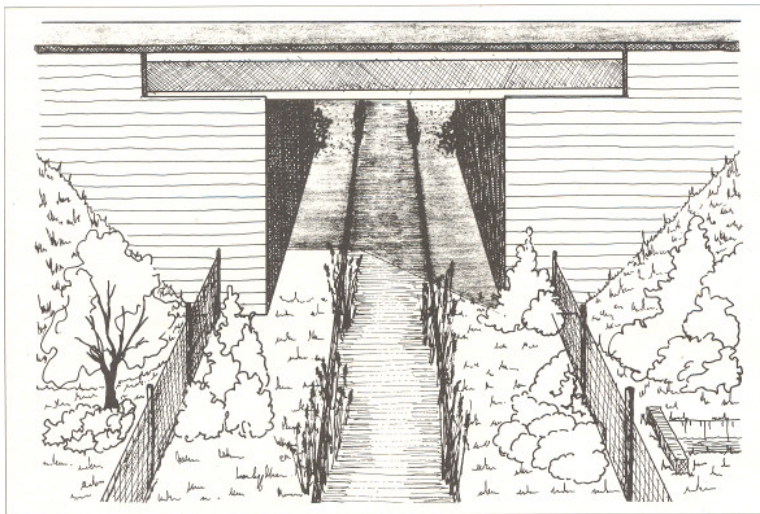
2. Ontsnippering van transportinfrastructuur

De belangrijkste doodsoorzaak van de das in Vlaanderen is het verkeer. Met een Vlaams gemiddelde van bijna vijf km weg per km² is dit niet verwonderlijk natuurlijk. In Haspengouw en Voeren worden jaarlijks een veertigtal dassen dood langs de weg gevonden. Het werkelijke aantal verkeersslachtoffers ligt wellicht nog een stuk hoger. Niet alleen voor de das maar ook voor een hele

reeks andere dieren vormen auto-, spoor- en waterwegen een fysieke barrière. Binnen de uitvoering van het beschermingsplan wordt dan ook aandacht besteed aan het opheffen van (potentiële) barrières. Zo zullen de gemeenten binnen het werkingsgebied van RLD vzw geadviseerd worden om in het kader van geplande infrastructuurwerken ontsnipperingsmaatregelen op te nemen. Momenteel kunnen we reeds aankondigen dat twee dassentunnels in de plannen van de heraanleg van de Maurits Noëstraat in Vaalbeek zijn opgenomen. Deze werken worden volgend jaar gerealiseerd en situeren zich t.h.v. de open ruimte die een verbinding vormt tussen Heverleebos en Meerdaalwoud. We danken de gemeente Oud-Heverlee voor haar bereidwilligheid.

Voor grote autowegen zoals de E411 en de E40 zullen eveneens plannen opgemaakt worden. De E40 krijgt daarbij extra aandacht omdat zijn barrière-effect versterkt wordt door de naastliggende HSL. Daarenboven dwarsst deze lijn het gebied tussen het Dijleland en één van de mogelijke brongebieden

m.n. Haspengouw. Een van de mogelijke maatregelen kan de aanleg van faunadoorgangen zijn (Figuur 1).



Figuur 1: Voorbeeld van een 'faunadoorgang': doorlopende oever onder een brug met geleidend raster en begroeiing (bron: Claus, K. & Janssens, L. 1994. Vademecum Natuurtechniek: inrichting en beheer van waterlopen. Ministerie van de Vlaamse Gemeenschap, departement Leefmilieu en Infrastructuur).

3. Varia

A. Waarnemingen dassen in de regio

De voorbije maanden werden er dassen gevonden langs de E314-autoweg in Holsbeek (14 april), de E40-autoweg in Landen (18 april), in Herselt (31 augustus) en in Geel (5 oktober). Alle dieren werden ingezameld in het kader van het marternetwerk van het Instituut voor Natuur- en Bosonderzoek. Op 31 maart werd er een dode das opgemerkt in Sint-Joris-Winge. Het kadaver bleek echter meegebracht te zijn vanuit Tongeren waar de kern van de Haspengouwse dassenpopulatie aanwezig is.

Er bereikte ons ook het bericht als zou er in het "Parc Naturel des Vallées de la Burdinale et de la Mehaigne" (provincie Luik, ten N van Andenne en Huy) mogelijk dassen aanwezig zijn. Concrete gegevens ontbreken vooralsnog. Informatie over de aanwezigheid van dassen in deze regio zijn zeer welkom.

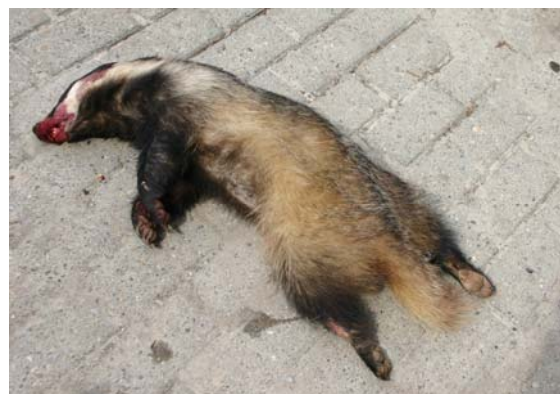


Foto 3: Dit dier werd langs de E40-autoweg in Walshoutem (Landen) gevonden (foto: RLD vzw).

B. WBE's worden lid van RLD vzw

De WBE's Bertembos, Honsem, Meerdaal en Tussen Voer en Ijse hebben zich kandidaat gesteld om lid te worden van de Algemene Vergadering van RLD vzw. Op de volgende Algemene Vergadering zal hun kandidatuur bekrachtigd worden. Op deze manier hebben zij, naast de natuur- en milieuverenigingen, toeristische organisaties en de Belgische Boerenbond, inspraak in de werking van RLD vzw.

C. Aankondiging zoektocht dassenburchten in Haspengouw

Om in te schatten in hoeverre herkolonisatie van het Dijleland door dassen mogelijk is, is het belangrijk om een goed beeld te hebben van de ligging en grootte van bronpopulaties. Dit voorjaar zijn we in de buurt van Villers-la-Ville gaan zoeken naar bezette dassenburchten. Helaas hebben we die niet gevonden. Volgend voorjaar – op zaterdag 31 maart 2007 meerbepaald - gaan we een hele dag speuren in het Limburgse Haspengouw. We doen dat in de westelijke zone van de kernpopulatie om te kijken in hoeverre herkolonisatie in de richting van Vlaams-Brabant bezig is. Heb je zin om mee te helpen? Geef dan een seintje aan de projectverantwoordelijke (coördinaten bovenaan). Deze dag wordt georganiseerd door de Dassenwerkgroep Dijleland en de LIKONA Dassenwerkgroep.

D. Aanbevolen leesvoer

- Eddy Dupae is bekend als de dassenman van het Limburgse Haspengouw. Door zijn jarenlange inzet voor de das heeft hij veel contacten gelegd met landbouwers. De historische interactie tussen landbouw en natuur vormt de basis van het boek dat hij recent schreef. Het gaat over hoogstamboomgaarden, het cultuurhistorisch patrimonium en typische Haspengouwse plant- en diersoorten [Dupae, E. 2006. *Natuur in Haspengouw... op z'n paasbest*. Eds. *Limburgs Landschap vzw en de provincie Limburg*, 146 pp.].
- Dit voorjaar verscheen er een boeiend – franstalig - boek over de das. Auteur Do Linh San geeft een overzicht van de actuele kennis over de biologie van de das afgewisseld met een reeks mooie foto's. Daarnaast geeft de auteur een hele reeks anecdotes en praktische raadgevingen mee om de das goed te kunnen observeren [Do Linh San, E. 2006. *Le blaireau d'Eurasie. Description - Comportement - Vie sociale - Protection – Observation*. Eds. *Delachaux et Niestlé*, 224 pp.].
- Tenslotte geven we nog mee dat er onlangs een artikel over de das in het Dijleland verscheen. Het geeft een overzicht van de historische verspreiding van de das in de ruime regio, een beeld van de huidige situatie en overloopt de toekomstmogelijkheden. Het artikel is als PDF-bestand te verkrijgen bij de projectverantwoordelijke [Berwaerts, K. 2006. *De das (Meles meles) in het Dijleland en aangrenzende gebieden: historische verspreiding, huidige situatie en toekomstperspectieven*. *De Boom.Klever*, 34: 68-77].

OPROEP – OPROEP – OPROEP - OPROEP – OPROEP – OPROEP - OPROEP

Heb je ergens een (mogelijk) levende of dode das gezien? Heb je weet van een oude of een nieuwe dassenburcht in Vlaams- of Waals-Brabant? Of heb je een vermoeden? Aarzel niet en geef ons vlug een seintje (coördinaten: zie bovenaan deze nieuwsbrief)! Waarvoor dank!



© Rollin Verlinde

Dassen-nieuws

mei 2007
Koen Berwaerts

Deze nieuwsbrief wil je voor een laatste keer informeren over het reilen en zeilen van de projecten 'Uitvoering van het beschermingsplan voor de das (Meles meles) in het zuidelijk deel van de provincie Vlaams-Brabant en het taalgrensgebied' en 'Habitat- en connectiviteitsanalyse voor de das'. De nieuwsbrief wordt verstuurd naar 347 geïnteresseerden.

Voor opmerkingen of informatie:

Koen Berwaerts

Regionaal Landschap Dijleland (RLD) vzw
Naamsesteenweg 573, 3001 Heverlee
tel/fax: 016/40.85.58
e-mail: koen.berwaerts@rld.be
www.rld.be



Inhoud:

1. Resultaten "Habitat- en connectiviteitsanalyse voor de das"
2. Symposium "Een toekomst voor de das in Vlaams-Brabant?"
3. Wat na de uitvoering van het beschermingsplan?
4. Varia
 - a. Waarnemingen dassen in de regio
 - b. Nieuwe burchten gevonden in Haspengouw!
 - c. Aanbevolen leesvoer

Index:

1. Résultats "Analyse de l'habitat et de la connectivité pour le blaireau"
2. Symposium "Een toekomst voor de das in Vlaams-Brabant?"
3. Projet "Réalisation Plan de protection du blaireau": et à l'avenir ?
4. Varia
 - a. Observations de blaireaux dans la région
 - b. Nouveaux terriers trouvés en Hesbaye !
 - c. Literature recommandable

1. Resultaten “Habitat- en connectiviteitsanalyse voor de das”

In de nieuwsbrief van maart 2006 werd aangekondigd dat Regionaal Landschap Dijleland vzw, samen met de dienst Natuurtechnische Milieubouw van het Vlaams Gewest, een project startte met als titel: ‘Habitat- en connectiviteitsanalyse in het Dijleland en aangrenzende gebieden: de das (*Meles meles*) als meetsoort met inbegrip van voorstellen voor daadwerkelijke ontsnippering van lijnvormige transportinfrastructuur’. Het project startte op 1 januari 2006 en werd eind april 2007 beëindigd. In het onderzoek werd o.a. een geografische beschrijving gegeven van de verschillende herkolonisatiemogelijkheden. Daarbij werd een situering gegeven van de knelpunten m.b.t. versnippering.

Op basis van de resultaten van deze analyse werd een aantal corridors gevonden waarlangs de spontane herkolonisatie van het Dijleland, een historisch bolwerk voor dassen, het gemakkelijkst zou kunnen gebeuren.

Om het Regionaal Landschap Dijleland terug te voorzien van een dassenpopulatie via spontane herkolonisatie, dienen deze corridors geoptimaliseerd te worden. Het huidige landschap werkt immers eerder belemmerend dan bevorderend op het herkolonisatieproces.

Hoe deze corridors best geoptimaliseerd kunnen worden, werd verder onderzocht via deze studie:

- Belangrijke knelpuntlocaties, voornamelijk gevormd door lijnvormige transportinfrastructuur, werden aangegeven. Deze barrières zouden kunnen worden weggewerkt door het nemen van ontsnipperingsmaatregelen. Het nemen van nieuwe ontsnipperingsmaatregelen is vaak duur (zoals de aanleg van ecoducten, ecotunnels en ecoduikers). Daarom werd een bijkomende analyse uitgevoerd waarbij de herkoloniseringsroute enkel via bestaande doorgangsmogelijkheden (bruggen, tunnels, duikers) grote barrière-elementen kruist. Deze analyse geeft aldus aan welke bruggen, tunnels en duikers faunavriendelijk kunnen worden ingericht waardoor een faunavriendelijke passage tussen bron- en doelgebied ontstaat.
- Zones binnen de corridor met onvoldoende beschikbaar habitat werden opgespoord (met de term ‘habitat’ wordt in deze studie een locatie bedoeld waar mogelijkheden bestaan voor het voorkomen van een hoofdburcht). Onverstoorde zones gelegen op een helling worden best beplant met loofhout om nieuw habitat te creëren. Suboptimaal habitat (naaldhout, populierenaanplant) wordt best omgevormd tot optimaal habitat (loofhout). Deze habitatlocaties worden ook best beschermd en behouden en indien nodig dassenvriendelijker ingericht (vb aandacht voor dassenvriendelijk bosbeheer, verstoring door wandelrecreatie of andere vormen van recreatie of te hoge jachtdruk vermijden,...). Dit is nodig omdat deze habitatlocaties immers belangrijke “stapstenen” vormen binnen de corridor.

Van de drie brongebieden (i.e. Nijvel, zuiden van Maasvallei en Limburgs Haspengouw) lijkt herkolonisatie vanuit de laatstgenoemde populatie het meest haalbaar omwille van volgende factoren:

- De corridor is vrij breed over de gehele lengte en bezit meervoudige trajecten, wat heel gunstig is.
- De corridor verkregen met de bijkomende analyse loopt grotendeels gelijk. Een aantal van de ontsnipperingsmaatregelen kan aldus genomen worden via herinrichting van bestaande doorgangsmogelijkheden.

Daarnaast zijn er nog enkele andere aanwijzingen die deze bevindingen staven.

- Er zijn sterke aanwijzingen dat de dassenpopulatie in Limburg in uitbreiding is. De Nijvelse dassenpopulatie daarentegen lijkt te klein om sterke uitbreiding te verwachten op korte of middellange termijn. Daarbij komt nog dat het veelvuldig gebruik van niet-selectieve vangstmiddelen (zie nieuwsbrief maart 2006) hoogstwaarschijnlijk een rem zet op de groei van deze populatie.

- In het Limburgse Haspengouw worden (curatieve) ontsnipperingsmaatregelen genomen om het populatie-aantal op peil te houden en zelfs te laten toenemen. Voor zover ons bekend worden er geen ontsnipperingsmaatregelen genomen t.v.v. de Waalse bronpopulaties.

Het succes van een herkolonisatieroute is afhankelijk van de totale aanpak van het optimalisatieproces waarbij gestreefd moet worden naar één functionerend geheel van de route. Voor de corridor vanuit Nijvel betekent dit een nauwe samenwerking tussen de verschillende instanties van zowel het Vlaams als het Waals gewest.

Een samenvattende brochure van de resultaten van deze analyse is gratis te downloaden op www.rld.be (Kijk onder "Projecten" → "Beschermingsplan das"). Daarnaast werd ter afsluiting van dit project een symposium georganiseerd (zie verder).

2. Symposium "Een toekomst voor de das in Vlaams-Brabant?"

Op 16 april II. organiseerde Regionaal Landschap Dijleland vzw i.s.m. het Agentschap voor Natuur en Bos, de dienst Natuurtechnische Milieubouw van het departement Leefmilieu, Natuur en Energie en de provincie Vlaams-Brabant het symposium "Een toekomst voor de das in Vlaams-Brabant?". Het symposium vormde de afsluiter van de projecten "Uitvoering van het beschermingsplan voor de das" en "Habitat- en connectiviteitsanalyse voor de das" waarvan Koen Berwaerts resp. Veerle Cielen de projectverantwoordelijken waren. Maar liefst 93 aanwezigen woonden het symposium bij. Na afloop werden veel positieve reacties ontvangen. Ook de pers toonde belangstelling: de dag erna was een



lange reportage op de regionale omroep ROB-TV te zien. De referatenbundel is te vinden op de website www.rld.be (Kijk onder "Projecten", "Beschermingsplan das"). Daar kunnen eveneens de presentaties van de verschillende sprekers en een verslag van het debat gedownload worden.

Foto: Heel wat belangstellenden woonden het symposium in het Leuvense provinciehuis bij (Foto: RLD vzw).

3. Wat na de uitvoering van het beschermingsplan?

Het project "Uitvoering van het beschermingsplan voor de das" liep op 30 april II. ten einde. Dit is dan ook de laatste dassennieuwsbrief. Het eindverslag van het project zal binnenkort op www.rld.be te vinden zijn. Maar wat staat er nu verder te gebeuren? Het luik rond "landschapsinrichting" (aanplant van hagen en houtkanten, aanleg van hoogstamboomgaarden, beheerovereenkomsten met landbouwers, ...) loopt verder binnen RLD vzw. Informatie over beheerovereenkomsten met landbouwers kan steeds opgevraagd worden bij Hans Roosen (hans.roosen@vlm.be) of

0499/994.333.). Koen Berwaerts volgt Moïra Heyn sinds 1 mei als landschapsanimator op. U kan bij hem terecht omtrent acties die uitgevoerd kunnen worden door het Landschapsteam (o.a. aanplant van hagen, houtkanten en boomgaarden, aanleg van poelen, snoeien en aanplanten van dreven, knotbomen, ...). Zijn contactgegevens zijn koen.berwaerts@rld.be of 016/40.85.58. Voor de aanleg van hoogstamboomgaarden moet je bij collega Els Van Hoeck zijn (els.vanhoeck@rld.be of 016/40.85.58.). De uitvoering van maatregelen om lineaire transportinfrastructuur te ontsnipperen zal de volgende maanden bekeken worden met de dienst Natuurtechnische Milieubouw en het Agentschap Infrastructuur van de Vlaamse overheid. Hierbij zal uiteraard de nodige aandacht gaan naar de resultaten van de "Habitat- en connectiviteitsanalyse" (cfr. hierboven). Het luik "sensibilisatie" zal binnen RLD vzw vooral via landschapsinrichtingsprojecten voortgezet worden. Wij hopen dat de gemeenten, provincies, gewesten en verenigingen dit luik mee opnemen in hun actieprogramma's. De werkzaamheden rond het "inventarisatie- en monitoringluik" zullen grotendeels doorgeschoven worden naar de Dassenwerkgroep Dijleland, het Instituut voor Natuur- en Bosonderzoek en het Agentschap voor Natuur en Bos. Waarnemingen van dassen zijn nog steeds welkom bij RLD vzw, maar ze zullen doorgestuurd worden naar de hierboven vermelde partners. Alle mensen die meewerkten aan dit project worden van harte bedankt! Wij hopen nog verder op uw medewerking te mogen rekenen.

4. Varia

A. Waarnemingen dassen in de regio

Er werden in 2007 reeds verschillende dassenkadavers langs onze wegen gevonden. Alle dieren werden ingezameld in het kader van het marternetwerk van het Instituut voor Natuur- en Bosonderzoek. In Essenbeek (Halle) werd op 27 februari een dode das gevonden langs de gewestweg N203a. Het ging hier om een eerstejaars wijfje. Deze das haalde de pers op 2 maart in het Nieuwsblad. Op de Naamsesteenweg in Bierbeek werd t.h.v. ecoduct 'De Warande' een das aangetroffen op 16 maart. Het ging hier om een oud mannetje. In september 2005 werd op enkele honderden meters van deze locatie eveneens een kadaver teruggevonden. Tenslotte werd op 26 maart op de E314 in Holsbeek eveneens een dode das gevonden. Hier bleek het verrassend genoeg om een drachtig wijfje te gaan. Deze locatie bevindt zich op een kleine twee kilometer van de plaats waar in april 2006 een dode das werd opgeraapt.



Foto: Dode das aan het ecoduct "De Warande" langs de Naamsesteenweg in het Meerdaalwoud in Bierbeek (Foto: Agentschap voor Natuur en Bos).

Verder kwamen er ook nog verschillende meldingen binnen van dassenwaarnemingen (o.a. uit Lubbeek, Rommersom en Rotselaar). Terreinbezoek leverde geen onmiddellijke bewijzen op die in de richting van bewoning door das gaan.

B. Nieuwe burchten gevonden in Haspengouw!

Op zaterdag 31 maart 2007 gingen 28 enthousiaste mensen (o.m. van de Dassenwerkgroep Dijleland en de Likona Dassenwerkgroep) op zoek naar dassensporen in het Limburgse Haspengouw. Het zoekgebied betrof de westelijke zone van de dassenpopulatie en situeerde zich ruwweg rond de

gemeenten Borgloon, Wellen en Heers. Aan de hand van deze inventarisaties kan ingeschat worden in hoeverre de populatie aan het uitbreiden is richting Vlaams-Brabant en het Dijleland. Het resultaat van de zoektocht was mooi: er werden minstens 3 nieuwe hoofd- en 6 bijburchten gevonden. Op verschillende plaatsen werden prenten en haren teruggevonden wat eveneens op aanwezigheid van dassen duidt. Door middel van verder inventarisatiewerk moeten enkele twijfelgevallen nog uitgeklaard worden. Eveneens zullen nog andere stukken binnen het zoekgebied nog bezocht worden.



Foto: Tijdens de zoektocht werden verschillende nieuwe bewoonde burchten gevonden waaronder hier in een holle weg in Wellen (foto: Veerle Cielen).

C. Aanbevolen leesvoer

Hoe ziet een das eruit? Hoe leeft hij? Hoe is zijn relatie met de mens? Jaap Dirkmaat, medeoprichter van Das & Boom, schreef dit boek naar eigen zeggen uit ergernis. "Toen ik jong was en iets meer over de das wilde weten, moest ik me behelpen met maar een paar regels in de encyclopedie, of met een Engels boek over dassen uit 1947. Ik dacht: dit moet veranderen." Deze jubileumuitgave "De das gered!", ter gelegenheid van het 25-jarig bestaan van Das & Boom, is in feite de sterk herziene uitgave van "De das in Nederland". De titel die dit jubileumboek meekreeg spreekt duidelijke taal. Ons grootste landroofdier balanceerde 25 jaar geleden op het randje van uitsterven. Dankzij de niet aflatende inspanningen van Das & Boom is de das in Nederland er weer bovenop geholpen [*Dirkmaat, J. 2006. De das gered! Hoe een vereniging zichzelf overbodig maakte. Ed. KNNV Uitgeverij, 132 pp.*].